

Data:	Popoli Terme, 07 agosto 2024	Documento n°: 3.2
Oggetto:	Comunicazione n. 2 del Direttore di Gara – BRIEFING AI CONDUTTORI	Ora: 17:15
Da:	Direttore di Gara	Pag.: 5+1 Allegato
A:	Tutti i Concorrenti/Conduuttori	

BRIEFING DEL DIRETTORE DI GARA AI PILOTI

Buongiorno a tutti e benvenuti anche a nome del **Direttore di Gara Aggiunto**, dall'**Organizzatore ASD Svolte di Popoli** in affiancamento con **ACI Pescara**, alla **"62^a Cronoscalata Svolte di Popoli"** Gara Nazionale valida per il **Campionato Italiano Velocità Montagna CIVM NORD-SUD** per Auto Moderne e Storiche, **Campionato Italiano "Le Bicilindriche" Velocità Montagna** e **Trofeo Nazionale Assomicar Salita**.

Il Briefing in presenza è obbligatorio ed è previsto il giorno **09 agosto 2024** presso l'**Istituto Omnicomprensivo Popoli, Viale B. Buozzi a Popoli Terme alle ore 18:30**. Le eventuali assenze al Briefing verranno sanzionate a cura dei Commissari Sportivi con **una ammenda di euro 500,00** per ogni Conduuttore assente che costituisce l'equipaggio, **come previsto dall'art. 140 del RSN 2024**.

Vi raccomando, con questo breve briefing scritto, redatto in ottemperanza all'art. 140 del RSN 2024, di attenervi alle disposizioni che vi verranno impartite.

Verifiche Sportive/Amministrative e Verifiche Tecniche ante gara

Vi comunico che:

- le Verifiche Sportive si effettueranno in presenza presso la Sala Polivalente Gran Guizza all'Istituto Omnicomprensivo Popoli, Viale B. Buozzi a Popoli Terme, **venerdì 09 agosto 2024 dalle ore 09:30 alle ore 17:30**. Verranno controllati i documenti, la patente in originale (**no autocertificazione**), la licenza, il certificato medico di idoneità all'attività sportiva e quanto altro richiesto per l'ammissione a partecipare alla gara;
- le Verifiche Tecniche ante gara, si effettueranno in presenza presso Piazza Paolini a Popoli, **venerdì 09 agosto 2024 dalle ore 10:00 alle ore 18:00**. I Commissari Tecnici verificheranno obbligatoriamente tutte le vetture e ritireranno la Certificazione Tecnica Annuale, le Dichiarazioni di Conformità Dispositivi di Sicurezza Vettura e Conformità Abbigliamento di Sicurezza;
- la Pesa sarà ubicata ante gara presso Piazza Paolini a Popoli e post gara presso il Parco Chiuso Loc. SP43 dal Km. 0+00 a Km. 2+00;
- l'Autocertificazione degli pneumatici per i Gruppi **E2SS, E2SC, E1, TCR, TM-SC, TM-SS, E2SH, CN, GT** come da **Art. 3.1.1 RDS Velocità in Salita 2024**, dovrà essere consegnata ai Commissari Tecnici incaricati presenti al Parco Chiuso.

Albo di Gara

Vi informo che l'Albo di Gara on line, con tutti i documenti ufficiali, sarà consultabile sul sito ufficiale della manifestazione:

www.svoltedipopoli.it e sull'**App Sportity**:



L'elenco dei verificati ed ammessi alle prove ufficiali verrà pubblicato il **venerdì 09 agosto 2024 alle ore 20:00**, l'elenco degli ammessi alla gara il **sabato 10 agosto 2024 indicativamente alle ore 18:00**.

Vi chiedo di prestare molta attenzione ad eventuali Circolari Informative e Comunicati che verranno pubblicati sull'Albo di Gara on line.

Programma della Manifestazione

Prove Ufficiali di Ricognizioni: **due manche**:

- **Orario ingresso Parchi Partenza: sabato 10 agosto 2024 alle ore 08:30 /2° Turno a seguire.**
- **Partenza: C. da Canapine SR 17 Popoli, 1° Turno sabato 10 agosto 2024 alle ore 09:00/2° Turno a seguire.**

Gara: **due sessioni**:

- **Orario ingresso Parchi Partenza: Gara 1 domenica 11 agosto 2024 alle ore 08:30/Gara 2 a seguire**
- **Partenza Gara: C. da Canapine SR 17 Popoli, Gara 1 domenica 11 agosto 2024 alle ore 09:00/Gara 2 a seguire.**

N.B.: Le vetture che, sia in prova che in gara, si presenteranno fuori allineamento non saranno fatte partire.

L'allineamento avverrà dal numero PIU' ALTO al PIU' BASSO.

Area Paddock

Per i Concorrenti/Conduttori **vige l'obbligo assoluto di rispettare** gli spazi assegnati ad ogni pilota, al fine di agevolare l'operato degli altri Addetti ai Paddock altrimenti potreste non essere convocati per tempo!

Rispettate le direttive che vi verranno date dagli Ufficiali di Gara, così facendo faciliterete il passaggio degli altri Concorrenti che si devono muovere all'interno del Paddock e che si dovranno incolonnare per essere trasferiti sulla linea di partenza.

Nel Paddock porre estrema attenzione nel circolare, non superare la velocità di **30 km/h** e non effettuare manovre pericolose di nessun tipo.

Le eventuali infrazioni verranno segnalate ai Commissari Sportivi e verranno applicati i conseguenti provvedimenti disciplinari.

Percorso di Gara

Informazioni sul Percorso: da SR 17 C. da Canapine - Popoli a bivio per San Benedetto in Perillis (AQ)

- **Partenza** da SR 17 C. da Canapine - Popoli
- **Arrivo** a bivio per San Benedetto in Perillis (AQ) - lunghezza **percorso di Km. 7+530**
- **1 CHICANE** al Km. **1+330** dalla partenza alla **Postazione 5** con ingresso a **destra** composta da tre barriere, come da foto



Alla chicane sarà presente il GIUDICE DI MERITO che rileverà eventuali infrazioni.

Allineamento Pre-Partenza

Vi chiedo di rispettare l'ordine di partenza che verrà pubblicato al termine delle verifiche, mettendovi a disposizione dei Commissari di Percorso o del personale di servizio almeno 10 minuti prima del vostro orario di partenza.

Rammento comunque che durante la gara alle vetture che per qualsiasi ragione non potessero prendere il via nel loro ordine stabilito per problemi meccanici o di altra causa di forza maggiore riconosciuti dal Direttore di Gara sarà concessa la partenza.

Vi ricordo che è **assolutamente vietato** procedere zigzagando al fine di scaldare gli pneumatici, non fare **accelerate** improvvise e non **frenate** bruscamente. La velocità massima consentita è di **30 Km/h**.

Ai Conduttori che non avanzano durante la fase di allineamento delle vetture, **non sarà concesso loro di prendere la partenza.**

Ogni **infrazione** rilevata dagli Ufficiali di Gara comporta la penalizzazione da parte dei Commissari Sportivi.

Prove Ufficiali di Ricognizione

Vi ricordo che, ogni Conduttore, per partecipare alla gara, dovrà aver compiuto almeno una volta l'intero percorso, durante le Prove Ufficiali di Ricognizione, in difetto di tale requisito, il Conduttore potrà ugualmente essere ammesso alla gara purché in uno dei **3 anni** cronologicamente precedenti, si sia classificato nella gara stessa oppure risulti presente nella lista degli ammessi, ed il percorso di gara non sia cambiato in misura superiore al 10%, in sede di verifica sportiva si dovrà sottoscrivere un'apposita dichiarazione (autocertificazione) dalla quale risulti essere in possesso dei suddetti requisiti come da **RDS Velocità in Salita 2024**.

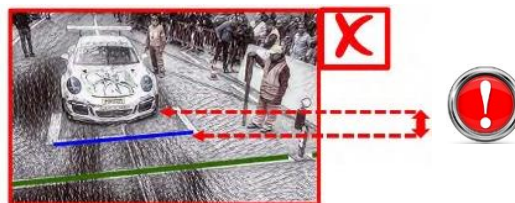
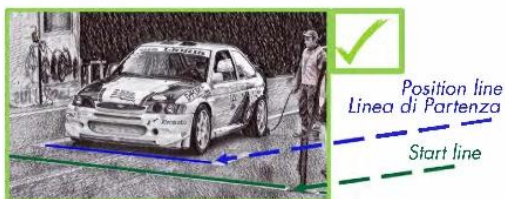
Il conduttore che non abbia preso parte alle prove ufficiali di ricognizione può inoltre essere ammesso alla gara presentando una dichiarazione al Direttore di Gara il quale, valutata positivamente, la sottopone al Collegio dei Commissari Sportivi per l'approvazione.

È vietato effettuare "Ricognizioni" del percorso al di fuori del giorno e dell'ora stabiliti dal Regolamento Particolare di Gara.

In seguito ad eventuali segnalazioni da parte delle Forze dell'Ordine, i Commissari Sportivi decideranno la sanzione da applicare.

Start

Vi raccomando di rispettare la linea di **Partenza allo START** come da indicazione dell'Addetto alla Partenza, la parte più avanzata della vettura è il punto più vicino possibile alla linea dello **START**.



Vi ricordo che non è consentito l'accesso all'Area dello **START** ai meccanici, fatta eccezione per le vetture dei Gruppi **TCR, E1, E2 SH, GT, CN, CN-TCR, TM SC-SS, E2SC, E2SS**, massimo due meccanici muniti di apposito **PASS** fornito dall'Organizzatore. I meccanici sono tenuti a rispettare scrupolosamente le disposizioni del Direttore di Gara.

Lo **START** avviene all'accensione del **semaforo verde a 30" (secondi)** come da **art. 10 lettera e) g) e p) del RDS Velocità in Salita 2024**. Un Conducente, già agli ordini dello starter, può non essere pronto ad avviarsi. In tal caso gli potrà essere consentita la partenza **con un ritardo non superiore a 30" (secondi) dal momento dell'accensione della luce verde**. Superato tale ritardo il Conducente non sarà fatto partire e sarà considerato non partito.

Ordine di Partenza

Come da **RDS CIVM Velocità in Salita 2024 art. 5.3**, l'ordine di partenza delle vetture per le prove ufficiali di ricognizione e per la gara è il seguente:

SABATO 10 agosto 2024:

- 1) **1ª manche di prove ufficiali di ricognizione** con questo ordine:
Auto storiche al seguito, Le Bicilindriche, Gruppo RS-S, Gruppo RS-S Plus, Gruppo N-S, Gruppo A-S, Gruppo RS, Gruppo RS Plus, Gruppo RS Cup, Gruppo Rally, Gruppo E1, Gruppo TCR, Gruppo GT, Gruppo E2 SH, Gruppo CN, Gruppo CN-TCR, Gruppo TM SC-SS, Gruppo E2 SC-SS.
- 2) **ridiscesa delle vetture.**
- 3) **2ª manche di prove ufficiali di ricognizione**, con questo ordine:
Auto storiche al seguito, Le Bicilindriche, Gruppo RS-S, Gruppo RS-S Plus, Gruppo N-S, Gruppo A-S, Gruppo RS, Gruppo RS Plus, Gruppo RS Cup, Gruppo Rally, Gruppo E1, Gruppo TCR, Gruppo GT, Gruppo E2 SH, Gruppo CN, Gruppo CN-TCR, Gruppo TM SC-SS, Gruppo E2 SC-SS.
- 4) **ridiscesa delle vetture.**

DOMENICA 11 agosto 2024:

- 1) **Gara 1** con questo ordine:
Auto storiche al seguito, Le Bicilindriche, Gruppo RS-S, Gruppo RS-S Plus, Gruppo N-S, Gruppo A-S, Gruppo RS, Gruppo RS Plus, Gruppo RS Cup, Gruppo Rally, Gruppo E1, Gruppo TCR, Gruppo GT, Gruppo E2 SH, Gruppo CN, Gruppo CN-TCR, Gruppo TM SC-SS, Gruppo E2 SC-SS.
- 2) **ridiscesa delle vetture.**
- 3) **Gara 2** con questo ordine:
Auto storiche al seguito, Le Bicilindriche, Gruppo RS-S, Gruppo RS-S Plus, Gruppo N-S, Gruppo A-S, Gruppo RS, Gruppo RS Plus, Gruppo RS Cup, Gruppo Rally, Gruppo E1, Gruppo TCR, Gruppo GT, Gruppo E2 SH, Gruppo CN, Gruppo CN-TCR, Gruppo TM SC-SS, Gruppo E2 SC-SS.
- 4) **ridiscesa delle vetture.**

Tutte le partenze saranno date in ordine decrescente di numero rispettando l'ordine di partenza.

Le vetture guaste ma in grado di scendere autonomamente potranno inserirsi nel "serpentone" in discesa, tra la **1ª manche** e **2ª manche** delle prove ufficiali. Le altre vetture verranno recuperate dai carri attrezzi.

I suddetti intervalli potranno essere modificati dal Direttore di Gara in presenza di particolari situazioni ambientali e/o tecniche. L'inizio delle Prove Ufficiali e Gara sarà dato a 30" (secondi) salvo casi particolari che saranno valutati dalla Direzione di Gara.

Durante le prove, però, la nuova partenza non è garantita in quanto si tratta di prove di ricognizione e non di qualificazione!

Arresto lungo il percorso

Vi raccomando di posizionare la vettura in sicurezza e attenervi sempre alle disposizioni dei Commissari di Percorso, **sono severamente vietate manovre pericolose per riportare la vettura in carreggiata e riprendere la partenza, è severamente vietato**

condurre una vettura attraverso o in senso inverso alla direzione della corsa, salvo che sia fatto su ordine dei Commissari di Percorso o del Direttore di Gara, (art. 8.4 secondo paragrafo Regolamento CIVM 2024).

Restare nei pressi della postazione radio più vicina al luogo della fermata.

Rammento che, in caso di fermata lungo il percorso, è possibile riprendere la marcia solo **su espressa autorizzazione della Direzione Gara ed è assolutamente vietato effettuare interventi meccanici!**

I contravventori saranno passibili di sanzioni da parte dei Commissari Sportivi.

Le vetture fermatesi lungo il percorso, per ridiscendere, **DEVONO** accodarsi al "Serpentone" in discesa.

Bandiere di segnalazione

Su tutto il percorso di gara i Commissari di Percorso sono dotati di bandiere di segnalazione, rispettate tassativamente le segnalazioni, ne vale della propria sicurezza, di quella degli altri piloti e del personale di servizio.

Il mancato rispetto delle segnalazioni impartite dai Commissari di Percorso è segnalato ai Commissari Sportivi per l'applicazione di penalità e/o sanzioni, come previsto dalla Normativa Sportiva che può arrivare fino alla SQUALIFICA.

Rammento che solo e soltanto l'esposizione della **Bandiera ROSSA (interruzione della gara, fermarsi IMMEDIATAMENTE)** può dare la possibilità di una nuova ripartenza.

Siete pertanto invitati ad osservare in particolare l'esposizione delle **Bandiere**:



ROSSA: segnalazione di stop immediato e assoluto;



GIALLA IMMOBILE: segnalazione di pericolo, divieto assoluto di sorpasso;



GIALLA AGITATA: segnalazione di pericolo imminente i Conduuttori devono rallentare;



DOPPIA GIALLA: segnalazione di grave pericolo i Conduuttori devono rallentare ed essere pronti a fermarsi;



GIALLA con righe ROSSE: segnalazione di peggioramento dell'aderenza del fondo stradale dovuta alla presenza di acqua o olio;



BLU: segnalazione ad un Conduuttore che lo stanno raggiungendo o lo stanno per sorpassare;



SCACCHI NERI E BIANCHI: fine sessione della Gara "ARRIVO"

Parco Chiuso

Vi rammento che al termine della **Gara** le vetture **devono obbligatoriamente entrare in Parco Chiuso** che sarà allestito sulla:

- SP 43 per San Benedetto in Perillis dall'innesto sulla SR 17 dal Km. 0+00 al Km. 2+00.

Vi ricordo inoltre che all'interno del **Parco Chiuso** è severamente **vietato effettuare interventi meccanici e stazionare all'interno**.

Ogni **infrazione** rilevata dagli Ufficiali di Gara comporta la penalizzazione da parte dei Commissari Sportivi.

Ritorno ai Paddock - Serpentone

Vi ricordo **che in ottemperanza al RDS Velocità in Salita Auto Moderne 2024, durante la discesa è tassativamente vietato trasportare a bordo della vettura da gara altre persone, le vetture devono essere guidate solamente dai piloti.**

Tutti i piloti, anche quelli delle vetture turismo, devono **indossare durante le discese, cinture e abbigliamento protettivo**, altrimenti saranno puniti pecuniariamente e/o con altra sanzione stabilita dai Commissari Sportivi.

L'uso del casco è **obbligatorio** per tutte le vetture aperte alle stesse condizioni di cui sopra.

Mantenere la corsia di destra, non fermarsi sul percorso di gara e rientrare prima possibile al Paddock.

I sorpassi, la condotta di guida pericolosa (tipo accelerazione), le derivate e manovre similari saranno **punte severamente**.

Ogni **infrazione** rilevata dai Commissari di Percorso comporta la penalizzazione da parte dei Commissari Sportivi la sanzione sarà stabilita dal Collegio dei Commissari Sportivi.

Quindi prestate la massima attenzione alle segnalazioni degli Ufficiali di Gara sul percorso.

Abbigliamento protettivo e dispositivi di sicurezza

Vi ricordo inoltre, come previsto dal RPG, tutti coloro i quali venissero trovati non conformi alla Normativa Internazionale o Nazionale, relativamente all'abbigliamento o dispositivi di sicurezza, saranno esclusi dalla Gara e deferiti alla Giustizia Sportiva come da **RDS/NG Velocità in Salita Auto Moderne 2024**.

Benzina

L'azienda Panta è il fornitore ufficiale della benzina obbligatoria nelle gare CIVM.

Le ordinazioni del carburante devono essere inoltrate dal Concorrente direttamente al fornitore, il quale farà recapitare il prodotto ordinato. Non è prevista la vendita sui campi di gara.

La verifica della benzina utilizzata sarà effettuata in conformità con le prescrizioni **dell'Appendice 5 al RSN 2024**.

Rispettiamo l'Ambiente

Siamo ospiti del territorio, è quindi doveroso rispettare l'ambiente e garantire la sostenibilità ambientale. Non lasciate nelle aree utilizzate, rifiuti di nessun genere, soprattutto rifiuti speciali (pneumatici, batterie, contenitori olii/benzina, parti della vettura ecc.) che dovranno essere accuratamente smaltiti a vostra cura.

Premiazioni

Le premiazioni saranno effettuate in **domenica 11 agosto 2024, il Parco Chiuso SP 43 dal Km. 0+00, scaduti i termini di reclamo**, disciplinati dal Cap. XVIII del RSN 2024 a parziale integrazione dell'art. 214 del RSN, i reclami contro la non conformità delle vetture e/o contro la Classifica dovranno essere presentati **entro 30 minuti dall'esposizione della Classifica Assoluta di Gruppo** sottoscritta dal Direttore di Gara.

Auguro un sincero in bocca al lupo a tutti i partecipanti e ricordo che per ogni esigenza sono a Vostra disposizione, assieme al Direttore di Gara Aggiunto e agli Addetti ai Concorrenti, presso la Direzione Gara o in partenza.

**Il Direttore di Gara
Fabrizio Fondacci**




Esposto all'Albo di Gara il 07 agosto 2024 alle ore 17:17

ALLEGATO 1

PLANIMETRIA DEL PERCORSO

LEGENDA

Auto Medica	
Antincendio	
Ambulanza	
Carro Attrezzi	
Estricazione	
Pronto Intervento	
Zona Pubblico	
Parcheggio	
Amplificazione	
Postazione	

